



COEF180

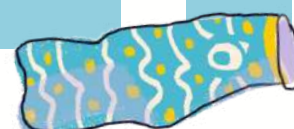
Association loi 1901

RAPPORT ASSOCIATIF 2022

COEF180

SOMMAIRE

L'association COEF180	3
Le collectif	5
Le maillage	7
Rapport moral 2022	9
Bilan 2022	13
Vie associative	14
Raz de marée artistique	15
Actions culturelles	19
Revue de presse	21
Témoignages	22
Rapport financier 2022	23
Projections 2023	29
Remerciements	31



COEF180

COEF180 est une association qui œuvre pour le rayonnement de l'art et de la culture sur son territoire. Impulsée par un collectif d'artistes aux pratiques variées, l'association met en place depuis 2017 de nombreux projets pour rassembler les publics autour de la création artistique.

Elle porte des valeurs de collectif, d'ancrage territorial et d'expérimentation pour le développement d'un tissu culturel et social fort sur son territoire.

3 axes majeurs

Fédérer les artistes sur le territoire | Accompagnement, ressource et ateliers partagés

Œuvrer pour un raz de marée artistique | Organisation d'expositions et d'évènements

Favoriser l'accès à l'art et la culture | Ateliers d'éducation artistiques et culturelles

2022 en chiffres

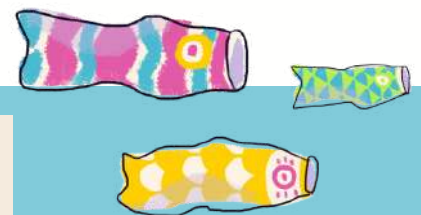
136 adhérent-es
"Amoureux"
&
"Amants"

18 artistes et
professionnel.les de
la culture

80 bénévoles

3173 visiteurs
des raz-de-marée

304 heures
d'actions culturelles



LA STRUCTURE

Historique

2017 : Création de l'association & Résidence au Centre Allende (Ville de Saint-Malo)

2018 : Installation au local du 12 chemin des Amoureux

2020 : Arrivée d'une salariée au poste de coordination

Renforcement de la gouvernance par l'élargissement du Conseil d'Administration

2022 : 1 salarié (25H/semaine) - Audrey Sommier

1 service civique (8 mois) - Amélie Fougeray puis Ambre Ménard

1 stagiaire communication (3 mois) - Chloé Poittevin

1 stagiaire (découverte collège) - Rose Perillat



Conseil d'administration de COEF180

élu en Avril 2022

Premier rang : Séverine Walter, Cécile Rio (Vice-secrétaire), Kevin Bertholet (Président), Aurélie Lecoq, Mathilde Renversade, Pascal Dreano

Second rang : Delphine Reine (Secrétaire), Dominique Guerin (Trésorière), Jérôme Chevalier, Céline Floch, Virginie Lizion

Les artistes membres du collectif - en atelier à COEF180



**AGATHE
MARIPOSA**
ILLUSTRATRICE | PEINTRE



**BASTIEN
COLIN**
PHOTOGRAPHE | VIDÉASTE



**BLOSSOM
CÉLINE FLOCH**
PLASTICIENNE MURALISTE



**CHARLOTTE
AUDOYNAUD**
PHOTOGRAPHE | VIDÉASTE | POÈTE



**SIMON
FEAT**
ARTS VISUELS | CINÉMA D'ANIMATION



**SÉVERINE
WALTER**
VIDÉASTE



Les professionnelles de la culture - en bureau à COEF180

**HÉLÈNE
MARTIN**
ART VIVANT | PRODUCTION



**SANCIE
BELMONT**
INSTITUTION ET COORDINATION
SOCIO-CULTURELLE



Les artistes et professionnels de la culture du collectif



**THIERRY
GARANCE**
PLASTICIEN | RÉALISATEUR



**LA CIE VUE
D'EN Ô**
ART VIVANT MARRIONNETTES



**NOHEMY
ADRIAN**
PHOTOGRAPHE | ÉDITION



**HÉLÉNA
BLANCHARD**
ARTISTE PLURIDISCIPLINAIRE



**LAURA
MARC**
ARCHITECTE SCÉNOGRAPHE



**ALEXANDRE
FORGET**
ILLUSTRATEUR | GRAPHISTE



**MEDHI
GRAVIER**
GRAPHISTE



**BÉRÉNICÉ
MOTAIS DE NARBONNE**
ARTISTE VISUELLE



**FRANCK
OLLIVRY**
ARTS SONORES



**CLAIRE
PEYRONNET**
ARTS VIVANTS | PRODUCTION



LE MAILLAGE

Soutiens structurels

L'État avec le FONJEP, la Ville de Saint-Malo, le groupe LAMOTTE

Partenaires institutionnels & financiers

Le Ministère de la Culture et sa Direction Régionale des Affaires Culturelles (DRAC), le Ministère de la Cohésion des territoires et des Relations avec les collectivités territoriales, Le Fonds National Jeunesse et Éducation Populaire (FONJEP), Le Centre national du cinéma et de l'image animée (CNC), la Région Bretagne, le Département d'Ille-et-Vilaine, La Caisse d'Allocations Familiales d'Ille-et-Vilaine (CAF), Saint-Malo Agglomération, la Ville de Saint-Malo, La Ville de Cancale, Émeraude Habitation

Partenaires culturels et sociaux

L'Œil d'Oodaaq, (Rennes), Médiathèque la Grande Passerelle, Pôle Jeunesse, Le Goéland (le CHRS, la Prévention), KerGoat, Centre social AMIDS, Protection Judiciaire de la Jeunesse (UEMO), Mission Locale, Les Marteaux du jardin, L'échappée, Bougainville et les Maisons de quartiers de Saint-Malo, Collège Le Bocage (Dinard), les éclaireur-s/euses de France (Quelmer), la SAÏF, ADAPEÏ, Union Française du Film pour l'Enfance et la Jeunesse (UFFEJ), Le programme de réussite éducative

Partenaires et mécènes privés

Le groupe LAMOTTE, Didier Versavel, Le Globe Trotter, Fougeray, Courtel, Lamotte, Les Charmettes, Intermarché La Découverte, Bailleul et Plessis, L'ALIZÉE, Crédit Agricole, Surf School, EDEIS, Nicolas Bessec, Josette Walter, la famille Ollivry, Kyriad Hôtel, Garden Bier, Fromages et terroirs, Maison Hector, le Réseau MAT, Le point Zéro, Matthieu Crustacés, Escoffier pêche, L'oiseau de l'océan, le Lokeya, Leroy Merlin

Réseaux Adhérents

Le Goéland, Association Droit de Cité (Administrateur au CA), Horizons Solidaires le Pôle ESS du pays de Saint-Malo (Administrateur au CA), La Ligue de l'Enseignement d'Ille et Vilaine, LAECUM





RAPPORT MORAL 2022



Chers adhérent.es, partenaires et ami.es de COEF180,

Je suis heureux de vous présenter aujourd'hui notre association et sa vision pour l'avenir. En ces temps où la liberté associative est au cœur des débats, il est important de rappeler le rôle crucial que jouent les associations dans une démocratie vivante. COEF180 est fière de contribuer à cet engagement et de travailler en étroite collaboration avec les pouvoirs publics pour défendre nos valeurs.

Au delà d'un simple message d'usage, il m'importe donc aujourd'hui de partager avec vous la vision de COEF180 et les enjeux qu'elle défend.

Nous avons récemment traversé une crise sanitaire sans précédent qui a mis à rude épreuve notre collectif et notre engagement. Mais grâce à notre agilité, nous avons su nous adapter et recréer du lien avec nos équipes et nos bénévoles, pour continuer à nourrir le projet associatif.

COEF est aussi un collectif humain, vivant et mouvant. Entre 2022 et 2023, nous avons renouvelé le conseil d'administration temporairement suite à trois départs : Virginie, Dominique - qui nous accompagnait sur la trésorerie depuis les débuts - et Aurélie, cofondatrice de l'association. Qu'elles soient ici remerciées pour leur engagement et leur participation à l'émancipation de l'association. Aurélie continue de nourrir le projet comme salariée sur l'action culturelle. Afin de pourvoir au remplacement temporaire des postes vacants jusqu'à la présente AG, Kevin et Sancier nous ont rejoint au sein du CA. Nous avons également eu le plaisir de rencontrer Chloé, stagiaire de l'École de Design et Amélie, volontaire en service civique. Nous les voyons poursuivre leur parcours de formation et nous leur souhaitons à terme de devenir les fabuleuses professionnelles que leur implication nous a laissé percevoir. Nous avons également eu le plaisir de travailler avec Ambre, engagée dans un service civique, depuis le dernier Vent en Poulpe. Nous avons aussi dit au revoir, avec émotion, à Charlotte, notre talentueuse photographe partie poursuivre son parcours en Bourgogne, et à Claire, chargée de production sur les événements, récemment installée en Australie. Et dans un même temps, le collectif d'artistes et de professionnels de la culture s'est enrichi de l'arrivée de Simon, Alexandre, Laura, Franck, Helena, Sancier, Mehdi et Berenice.

Une année de bouleversements, donc, tant structurel qu'humain, qui nous a poussé à mettre en place un séminaire interne où toutes les forces actives de COEF180 se sont impliquées, du conseil d'administration aux artistes en passant par l'équipe de salariées et de volontaires. Trois chantiers ont été posés pour renforcer notre lisibilité interne, affirmer notre identité artistique et poursuivre notre travail de professionnalisation des artistes.



Assemblée Générale, le 04 mai 2023

Mais COEF180 est aussi un acteur dynamique dans un territoire traversé d'enjeux pluriels, où la mutualisation des associations et le développement économique local sont des défis majeurs. Nous nous réjouissons de prendre part à cette transition en répondant à de nombreux appels à manifestation dessinant l'avenir d'un territoire plus solidaire, et en travaillant avec nos partenaires privés et mécènes, comme nous l'avons fait notamment pendant la Route du Rhum.

Nous avons également la volonté d'évoluer et de nous adapter aux enjeux de notre temps. C'est pourquoi nous développons actuellement un partenariat avec la Mairie de Saint-Malo sur l'enjeu de la jeunesse et renforçons notre volet d'action culturelle. Parallèlement, nous poursuivons l'ambition de la création d'un lieu ressource pour les artistes sur le territoire, pour soutenir la création et la diffusion des œuvres, et faciliter la rencontre avec le public.

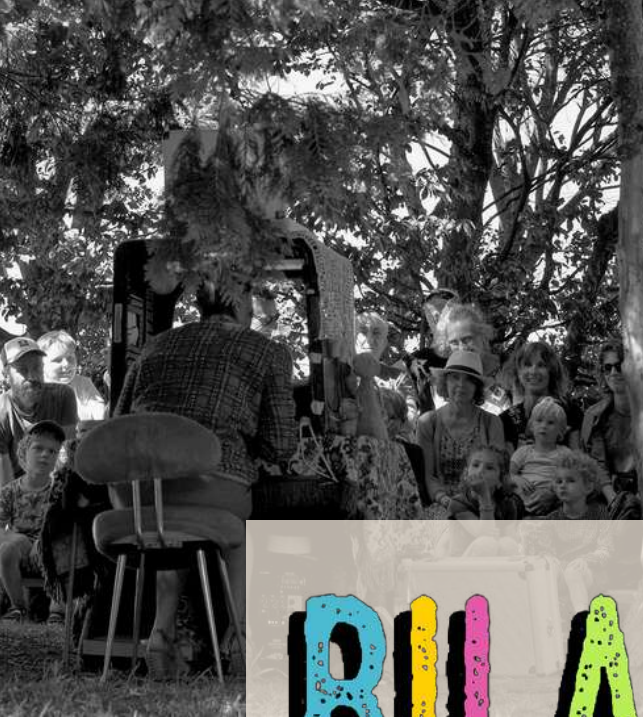
Enfin, je vous annonce que COEF 180 va déménager en 2023 et nous quittons le Chemin des Amoureux avec nostalgie, mais pour une nouvelle étape de notre projet !

Je vous remercie de votre engagement à nos côtés. Nous avons une vision ambitieuse pour l'avenir, et nous sommes convaincus que nous pouvons relever ces défis ensemble.

Et ainsi, ma mission est accomplie. Bon vent à nous, à vous !

Kevin Bertholet





BILAN 2022



VIE ASSOCIATIVE

- **Formations - financements FDVA**
Cadre administratif des activités des arts visuels

5 Webinaires de 2h - Janvier à Mars 2022

- **Gestion de la vie collective associative**

Piloté par Anne Castel (Formatrice)

Une demie journée en rencontres individuelles, puis deux journées en temps collectif.

Réalisation de trois représentations graphiques de ce qui nous enthousiasme, ce qui pose question et ce qui bloque chez COEF180



- **Recherche d'un lieu**

Recherche d'un local sur l'agglomération de Saint-Malo :

AMI de la Briantais sous 3 mandats : seuls, en inter associatif et avec La Boussole

AMI de Notre Dames des Chênes,

Présentation du projet LA BOUSSOLE

Echanges avec la Mairie de Saint-Malo (Culture/Jeunesse) sur l'avenir du Pôle Jeunesse.

- **Infolettre**

Envoie d'une lettre bi-mensuelle à nos abonnés.

- **Partenariat avec le Goéland**

Collaboration étroite avec le service de la Prévention dans le cadre des Baleines ont des ailes (Séjour au Festival des Arts-vivants à Avignon)

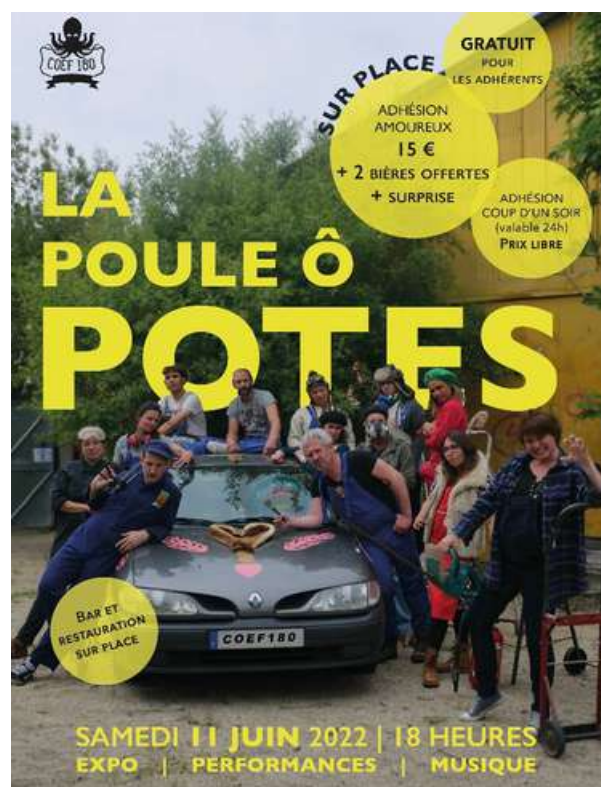
- **Réunions**

11 "Coucou lundi" - réunion du collectif d'artistes et professionnel.les de la culture - 1/mois

8 Conseils d'Administration

La Poule ô Potes - 11 juin 2022

Manifestation festive pour les les membres du collectif et les adhérent.e.s de COEF180 : Exposition, performances, concerts, buvette et restauration.



RAZ-DE-MAREE

Le Vent en Poulpe

Festival d'arts visuels et sonores
Friche industrielle Alstom | Saint-Malo
du 17 au 18 septembre 2022



Porté par l'association COEF 180, *Le Vent en Poulpe* vient occuper des lieux insolites pour proposer un parcours artistique pluridisciplinaire. Pour cette quatrième édition, une ancienne usine de construction navale s'est transformée en une étonnante galerie, faisant le pont entre la création artistique contemporaine et l'histoire ouvrière de la ville de Saint-Malo.

En quelques semaines, l'espace a été réhabilité et modelé par les artistes pour installer l'exposition *L'Écho de la lumière*, regroupant de multiples arts visuels ainsi que des installations plastiques et vidéos. Les trois jours d'ouverture du lieu au public ont également été l'occasion de participer à des visites commentées et des ateliers pratiques, de profiter de concerts éclectiques, de soutenir les artistes via la boutique et de flâner sur place grâce au bar associatif et aux différents espaces de restauration (foodtrucks et stand de galettes).

Le festival en quelques chiffres

- 2503 festivalier·es sur trois jours
- 18 artistes visuels pour 300m2 d'exposition
- 7 concerts
- 60 bénévoles
- 4 ateliers participatifs
- 9 visites commentées grand public
- 25 partenaires publics et privés

Actions culturelles

- Ateliers grand public de sérigraphie, de marionnettes d'ombres et de sténopé
- Accueil des élèves de l'école Jean de la Mennais et des étudiant·es de l'Institut Supérieur de Design de Saint-Malo
- Ateliers et visites avec les patient·es de l'hôpital de jour et les jeunes de la Protection Judiciaire de la Jeunesse
- Participation de l'association Le Goéland avec la Dinguerie : vente de barbabapas



RAZ-DE-MAREE

Les Baleines ont des Ailes

Festival d'art vivant en espace public
Saint-Malo | quartiers La Découverte,
Le Poitou, Saint-Servan
du 8 au 10 juillet 2022



Rendez-vous d'arts itinérants, le festival rassemble les publics autour de différents temps forts invitant à la rencontre, la découverte de pratiques créatives et la réappropriation de son environnement.

Des ateliers artistiques ont eu lieu tout au long du mois de juin pour culminer les 8, 9 et 10 juillet avec le festival. La Découverte, l'Alsace-Poitou, et Saint-Servan ont donc pu profiter d'ateliers de cirque, de koinobori (cerf-volant japonais) et de visites guidées décalées, ainsi que 5 spectacles en espace public. Ce temps festif a participé de l'engagement des participant·es des ateliers, en intégrant leurs créations dans la scénographie de l'évènement ainsi que dans des représentations collaboratives. Des partenaires sociaux se sont aussi joints au rassemblement autour de différents projets.

Le festival s'est prolongé par l'accompagnement de 4 jeunes au festival d'Avignon dans le cadre du parcours "Avignon, enfants à l'honneur", en lien Scènes d'Enfance-Assitej France et en partenariat avec Le Goëland.

Le festival en quelques chiffres

- 7 représentations de spectacles
- 6 compagnies et collectifs
- 670 spectatrices et spectateurs
- 9 ateliers participatifs
- 73 participant·es aux ateliers
- Un pique-nique convivial pour 30 personnes

Actions culturelles

- Ateliers de fresque et de cadavres exquis et création d'une caravane d'exposition avec l'Unité Éducative en Milieu Ouvert de la Protection Juridique Jeunesse.
- Réalisation d'une fresque et participation à l'organisation du catering des artistes et des bénévoles par les résident·es du foyer La Grande Maison.
- Construction et décoration d'un char à goûters par l'association Le Goëland



RAZ-DE-MAREE

Zones Blanches

Pour partager l'art sans restriction, les artistes de COEF 180 s'approprient régulièrement les murs extérieurs de l'association pour installer des expositions temporaires. Galerie à ciel ouvert et investissement de l'espace public, chaque zone blanche est également l'occasion de réunir les adhérents et adhérentes pour des inaugurations festives.



Zone Blanche # 15

Héléna Blanchard, *De Soleil et de Sel*

Zone Blanche #16

Thierry Garance, *Je te vois venir...*

Zone Blanche #17

Mathieu Morel, *Désuétude et Jaillissement*

Zone Blanche #18

Alexandre Forget, *Saint Malo de Lisle Devorare*

Programmation "BLEUE"



Une programmation variée dans le cadre de la Route du Rhum, entre le **17 octobre** et le **5 novembre 2022** :

- Exposition XXL dans une friche industrielle
- Réalisation d'une fresque pour le groupe Lamotte par 10 artistes et 3 classes de primaire
- Scénographie et exposition à la brasserie du Rhum
- Rencontres inter-professionnelle avec United Karibbean Artist

RAZ-DE-MAREE



Les Nomades

Dispositif culturel itinérant et insolite



Nous avons noté un besoin de propositions culturelles et artistiques proches des habitants. Ainsi est né, en 2021, le projet de caravanes itinérantes pour aller à la rencontre du public.

Le projet NOMADES a démarré avec l'objectif de faciliter l'accès à l'art et la culture grâce à des outils innovants : un village de caravanes dédiées.

La caravane micro-ciné a été créée en 2021 avec des jeunes de l'UEMO (PJJ).

En 2022, le projet continue avec la réhabilitation d'une seconde caravane polyvalente : galerie d'art mobile et salle de spectacle en mini-jauge. Nous obtenons un financement auprès du Pays de Saint-Malo avec l'Europe (Programme FEDER).

Ces expositions / projections / spectacles permettent d'entrer en rencontre avec les habitants et les communes, avec la possibilité d'aller plus loin par la suite dans les actions menées par COEF180.



Au programme en 2023 :

- **Une caravane technique**

Espace multi-usages, cette caravane est essentielle au projet nomades afin d'y stocker une partie de la technique et de proposer une loge aux artistes lors de la diffusion. Mais aussi un espace conviviale d'échanges...

- **Une scène extérieure et son gradin**



ACTIONS CULTURELLES

Mini-Explo

Du 11 au 13 avril 2022

Atelier de découverte du littoral malouin et création d'un carnet d'exploration interactif

11 participant.es (10 QPV) de 8 à 12 ans.



Écoutez Jeunesse

Du 19 au 22 avril 2022

Élaboration d'une balade sonore et visuelle : création sonore, écriture d'un conte, montage, production d'une œuvre contemporaine nommée *Payscamment*.

6 participant.es (5 QPV) de 12 à 20 ans



Haut en Couleurs

Du 31 octobre au 5 novembre 2022

Réalisation collaborative d'une fresque murale dans le quartier de La Découverte, suivie d'un atelier de sérigraphie

6 participant.es (5 QPV) à partir de 10 ans



Tournez Jeunesse

Partir, la comédie musicale réalisée lors du stage Tournez Jeunesse en 2021, à reçu le prix du public au Festival Vidéo Jeunesse de Dinard. Bravo à l'équipe !



ACTIONS CULTURELLES

Publics choisis

Plancton poétique

Résidence d'artistes en milieu scolaire
Collège Le Bocage, Dinard

Projet art et science : étude scientifique, poétique et esthétique sur le plancton.

Objectif : réalisation d'un court métrage .

Ateliers pluridisciplinaires : étude du plancton et dessins scientifiques, écriture d'un scénario, enregistrements sonores, créations plastiques, réalisation du film en phosphorescence.

>>> Vidéo sur youtube // COEF180

9 séances entre janvier et avril 2022



Phosphorescence

Ateliers de pratiques artistiques - hôpital de jour

Depuis trois ans, COEF180 et l'Hôpital de jour de Saint-Malo collaborent pour proposer aux patients et patientes des ateliers de création inventifs, véritables espaces d'expérimentation.

En 2022, au cours des 10 séances, ils ont réalisé des *leporellos* (livre d'art en accordéon) et des structures en volumes sur le thème du plancton et de l'imaginaire sous-marin.

10 séances entre mars et juin 2022



Projet Culture Justice

Création scénographique et fresque - UEMO
Saint-Malo

Dans le cadre du festival *Les Baleines ont des ailes*, 5 jeunes suivis par la Protection judiciaire jeunesse (UEMO) ont réalisé :

- une fresque participative avec l'artiste Anaïs Rallo
- un espace d'expositions/spectacles (caravane NOMADES) avec la scénographe Laura Marc

6 séances entre juin et juillet 2022



TEMOIGNAGES

Patricia, bénévole :

Pour ma part j'étais très contente de participer pour la première fois au festival. Des sourires et de la bonne humeur voilà ce que j'en retiendrai en tant que bénévole c'est agréable. [...] Merci aussi à tous les artistes pour cette exposition et aux musiciens. A l'année prochaine pour de nouvelles découvertes.

Sam, bénévole :

Je vais essayer de mettre des mots sur notre rencontre.

L'expérience culturelle qu'offre votre organisation chamboule pas mal de codes. Dans cette atmosphère générale anxieuse, qui prône le repli sur soi, vous êtes une bouffée de liberté où l'autre à le droit à sa différence, créant une saine curiosité.

Quel plaisir !.. Cette mixité de style, d'âge, de sexe, de culture.. , brise les clichés.

Vous êtes un excellent remède à ce sectarisme nauséabond qui nourrit toutes les formes d'intégrismes. D'un point de vue personnel, la qualité artistique, technique et humaine côtoyée a décongelé une bonne partie de ma joie de vivre et stimulé l'envie d'être et de faire...

Sinon, ça manquait de condiments à table ! Merci pour ces nouveaux bons souvenirs. À bientôt,



Ambre, volontaire en service civique :

J'ai passé huit mois en service civique à COEF180, huit mois qui sont passés à vitesse folle. Ici, on ne s'ennuie jamais, les projets s'enchaînent, les idées fusent et les énergies déferlent.

En débarquant en plein Vent en Poulpe, j'ai tout de suite été plongée dans l'ambiance débordante de l'asso. J'y ai découvert les éléments qui faisaient son identité, et qui ont continué de m'enthousiasmer pendant les mois qui ont suivi.

D'abord, l'énergie et l'audace du groupe pour créer des projets ambitieux, originaux et porteurs de sens. Les expo, les festivals et les ateliers proposés, dans leur caractère hybride et généreux, sont à la fois un terrain de jeu et d'expérimentations artistiques et, j'en suis sûre, des vrais moments de découvertes et de rencontres pour des publics variés.

Pour tout ça, l'équipe déploie une dynamique à la fois rigoureuse et décomplexée, punk et pro, ainsi qu'un vrai travail de bureau tout au long de l'année, dont j'ai pu être témoin et auquel je suis contente d'avoir participé.

Ensuite, le bouillonnement créatif incessant, présent sur les temps forts comme au quotidien. Suivre les projets et les trajectoires des artistes et admirer leur travail depuis mon bureau était une vraie source d'inspiration pour moi et ma propre pratique artistique.

Enfin la joie d'être en collectif, car au-delà de ce projet associatif, COEF c'est tout un équipage d'individus qui se soutiennent, se motivent, ont envie d'avancer ensemble, font toujours preuve de bienveillance et, globalement, sont très forts pour mettre de la bonne humeur dans l'ordinaire : on parle de sa vie, on chante en peignant, on s'offre des chouquettes et des boutures, on se prête des BD, on prend l'apéro et on navigue toutes voiles dehors.





RAPPORT FINANCIER 2022



Association ASSOCIATION COEF 180
Dossier Financier

Période du 01/01/2022 au 31/12/2022

Activité :

Coordonnées de l'entreprise :
12 Chemin des Amoureux
35400 ST MALO

Nous vous présentons ci-après le dossier de l'exercice.

Fait à Quévert
Le 18/04/2023

Alexandre DEGROS-LOZAC'H
Comptable

Mélanie BLANCHETIERE
Expert-Comptable

Igam DINAN
EXPERTISE COMPTABLE
43 rue de CASSEPOT
22100 Quevert
02.96.85.25.90

ATTESTATION DE PRESENTATION DES COMPTES ANNUELS

En notre qualité d'expert-comptable, nous avons effectué une mission de présentation des comptes annuels de l'entreprise

Association ASSOCIATION COEF 180
12 Chemin des Amoureux
35400 ST MALO

relatifs à l'exercice du 01/01/2022 au 31/12/2022.

Nos diligences ont été réalisées conformément à la norme professionnelle de l'Ordre des experts-comptables applicable à la mission de présentation des comptes qui ne constitue ni un audit ni un examen limité.

Sur la base de nos travaux, nous n'avons pas relevé d'éléments remettant en cause la cohérence et la vraisemblance des comptes annuels pris dans leur ensemble tels qu'ils sont joints à la présente attestation.

Les comptes annuels ci-joints se caractérisent par les données suivantes :

- Total du bilan,	71 861 Euros
- Chiffre d'affaires HT,	49 535 Euros
- Résultat net comptable,	10 241 Euros

Fait à Quévert
Le 18/04/2023

Alexandre DEGROS-LOZAC'H
Comptable

Mélanie BLANCHETIERE
Expert-Comptable

BILAN ACTIF

ACTIF		Exercice N 31/12/2022 12			Exercice N-1 31/12/2021 12	Ecart N / N-1	
		Brut	Amortissements et Provisions	Net	Net	Euros	%
ACTIF IMMOBILISE	Immobilisations incorporelles						
	Frais d'établissement						
	Frais de recherche et de développement						
	Concessions, Brevets et droits similaires						
	Fonds commercial (1)						
	Autres immobilisations incorporelles						
	Avances et acomptes						
	Immobilisations corporelles						
	Terrains						
	Constructions						
	Installations techniques Matériel et outillage	1 996	494	1 502		1 502	
	Autres immobilisations corporelles	690	352	338	568	230-	40.50-
	Immobilisations en cours						
Avances et acomptes							
Immobilisations financières (2)							
Participations mises en équivalence							
Autres participations							
Créances rattachées à des participations							
Autres titres immobilisés							
Prêts							
Autres immobilisations financières							
Total I	2 686	846	1 840	568	1 272	223.89	
Comptes de liaison							
Total II							
ACTIF CIRCULANT	Stocks et en cours						
	Matières premières, approvisionnements						
	En-cours de production de biens						
	En-cours de production de services						
	Produits intermédiaires et finis						
	Marchandises						
	Avances et acomptes versés sur commandes						
	Créances (3)						
	Créances usagers et comptes rattachés	17 149		17 149		17 149	
	Autres créances	100		100	1 664	1 564-	93.99-
Valeurs mobilières de placement							
Instruments de trésorerie							
Disponibilités	52 679		52 679	72 431	19 752-	27.27-	
Charges constatées d'avance (3)	93		93		93		
Total III	70 021		70 021	74 095	4 074-	5.50-	
Comptes de Régularisation	Charges à répartir sur plusieurs exercices (IV)						
	Primes de remboursement des obligations (V)						
	Ecart de conversion actif (VI)						
TOTAL GÉNÉRAL (I+II+III+IV+V+VI)	72 707	846	71 861	74 663	2 802-	3.75-	

(1) Dont droit au bail

(2) Dont à moins d'un an

(3) Dont à plus d'un an

BILAN PASSIF

PASSIF		Exercice N		Exercice N-1		Ecart N / N-1	
		31/12/2022	12	31/12/2021	12	Euros	%
FONDS ASSOCIATIFS	Fonds propres						
	Fonds associatifs sans droit de reprise						
	Ecart de réévaluation						
	Réserves :						
	Réserves statutaires ou contractuelles						
	Réserves réglementées						
	Autres réserves						
	Report à nouveau	42 808		42 714		94	0.22
	Résultat de l'exercice (Excédents ou Déficits)	10 241		94		10 147	NS
	Autres fonds associatifs						
Fonds associatifs avec droit de reprise :							
Apports							
Legs et donations							
Résultats sous contrôle de tiers financeurs							
Ecart de réévaluation							
Subventions d'investissement sur biens non renouvelables							
Provisions réglementées							
Droit des propriétaires							
Total I	53 049		42 808		10 241	23.92	
	Comptes de liaison						
	Total II						
PROVISIONS ET FONDS DÉDIÉS	Provisions pour risques						
	Provisions pour charges						
	Fonds dédiés sur subventions de fonctionnement						
	Fonds dédiés sur autres ressources						
Total III							
DETTES (1)	Emprunts obligataires						
	Emprunts et dettes auprès d'établissements de crédit (2)						
	Emprunts et dettes financières divers						
	Avances et acomptes reçus sur commandes en cours						
	Dettes fournisseurs et comptes rattachés	7 277		1 162		6 115	526.10
	Dettes fiscales et sociales	4 035		2 293		1 742	75.98
	Dettes sur immobilisations et comptes rattachés						
	Autres dettes						
Instruments de trésorerie							
Comptes de Régularisation	Produits constatés d'avance	7 500		28 400		20 900-	73.59-
	Total IV	18 811		31 855		13 043-	40.95-
	Ecart de conversion passif (V)						
	TOTAL GENERAL (I+II+III+IV+V)	71 861		74 663		2 802-	3.75-

(1) Dont à plus d'un an
Dont à moins d'un an

11 311 3 455

(2) Dont concours bancaires courants et soldes créditeurs de banques

COMPTE DE RESULTAT

	Exercice N	Exercice N-1	Ecart N / N-1	
	31/12/2022 12	31/12/2021 12	Euros	%
Produits d'exploitation (1)				
Ventes de marchandises				
Production vendue de Biens et Services	49 535	23 922	25 613	107.07
Production stockée				
Production immobilisée				
Subventions d'exploitation	111 750	101 331	10 419	10.28
Reprises sur amortissements et provisions, transferts de charges				
Collectes	27 693	12 060	15 633	129.62
Cotisations	1 093	1 165	72-	6.14-
Autres produits	1	47	46-	97.92-
Total I	190 072	138 525	51 547	37.21
Charges d'exploitation (2)				
Achats de marchandises				
Variation de stock (marchandises)				
Achats de matières premières et autres approvisionnements				
Variation de stock (matières premières et autres approvisionnements)				
Autres achats et charges externes	130 721	100 842	29 879	29.63
Impôts, taxes et versements assimilés	640	588	52	8.77
Salaires et traitements	33 186	27 159	6 027	22.19
Charges sociales	14 522	7 894	6 628	83.97
Dotations aux amortissements et aux provisions				
Sur immobilisations : dotations aux amortissements	724	122	602	493.44
Sur immobilisations : dotations aux provisions				
Sur actif circulant : dotations aux provisions				
Pour risques et charges : dotations aux provisions				
Subventions accordées par l'association				
Autres charges (2)	228	11-	240	NS
Total II	180 021	136 594	43 427	31.79
1 - Résultat d'exploitation (I-II)	10 051	1 931	8 119	420.41
Quotes-parts de Résultat sur opération faites en commun				
Bénéfice attribué ou perte transférée (III)				
Perte supportée ou bénéfice transféré (IV)				

(1) Dont produits afférents à des exercices antérieurs

(2) Dont charges afférentes à des exercices antérieurs

COMPTE DE RESULTAT

	Exercice N		Exercice N-1		
	31/12/2022	12	31/12/2021	12	
			Ecart N / N-1		
			Euros	%	
Produits financiers					
Produits financiers de participations	162		115	47	40.66
Produits des autres valeurs mobilières et créances d'actif immobilier					
Autres intérêts et produits assimilés					
Reprises sur provisions et transferts de charges					
Différences positives de change					
Produits nets sur cessions de valeurs mobilières de placement					
Total V	162		115	47	40.66
Charges financières					
Dotations aux amortissements et aux provisions					
Intérêts et charges assimilées					
Différences négatives de change					
Charges nettes sur cessions de valeurs mobilières de placement					
Total VI					
2. Résultat financier (V-VI)	162		115	47	40.66
3. Résultat courant avant impôts (I-II+III-IV+V-VI)	10 213		2 046	8 166	399.06
Produits exceptionnels					
Produits exceptionnels sur opérations de gestion	100		3 211	3 110-	96.87-
Produits exceptionnels sur opérations en capital					
Reprises sur provisions et transferts de charges					
Total VII	100		3 211	3 110-	96.87-
Charges exceptionnelles					
Charges exceptionnelles sur opérations de gestion	72		5 163	5 091-	98.61-
Charges exceptionnelles sur opérations en capital					
Dotations exceptionnelles aux amortissements et aux provisions					
Total VIII	72		5 163	5 091-	98.61-
4. Résultat exceptionnel (VII-VIII)	29		1 952-	1 981	101.47
Impôts sur les bénéfices (IX)					
Total des produits (I+III+V+VII)	190 334		141 850	48 483	34.18
Total des charges (II+IV+VI+VIII+IX)	180 093		141 756	38 336	27.04
Solde intermédiaire	10 241		94	10 147	NS
+ Report des ressources non utilisées des exercices antérieurs					
- Engagements à réaliser sur ressources affectées					
5. EXCEDENTS OU DEFICITS	10 241		94	10 147	NS

PROJECTIONS 2023

Déménagement

De Juin à Septembre : Du 12 chemin des Amoureux (Espérance) au Pôle Jeunesse (La Découverte / La Madeleine)

Collectif & Résidences

Accompagnement des artistes pour la création d'expositions et d'œuvres commandées

Résidence DUO d'artistes émergents bretons : Bérénice Motais de Narbonne et Simon Feat

Résidence Arts Vivants et visuels : PHARE 48 à Lorette

Raz de Marée

Le projet NOMADES s'agrandit !

Les Baleines ont des Ailles #3 à la Découverte - les 7 et 8 juillet

Le vent en Poulpes #5 au 12 chemin des Amoureux - du 15 au 17 septembre

Actions Culturelles

Mini Explo

Écoutez Jeunesse #4

Haut en Couleur

Tournez Jeunesse #5

Education Artistique et Culturelle au collège

(...)

Maillage et réseaux

En 2023, COEF180 élargit son réseau et rejoint :

Les Vagues (association et collectif citoyen à St Malo)

Bretagne Tiers Lieux

Le réseau Hybrides

***De nouvelles rencontres et
de nouveaux partenaires de création !***

Merci

à ceux qui font vivre le projet COEF180

Coordination, Action culturelle,
Administrateurs, Artistes, Partenaires,
Financeurs, Mécènes, Artistes Invités,
Prestataires, Fournisseurs, Professionnels de la
culture, Amoureux, Curieux, Stagiaires,
Service civique et l'ensemble des Bénévoles (...)



COORDINATION

Audrey Sommier | coef180@gmail.com

ACTION CULTURELLE

Aurélie Lecoq | coef180mediation@gmail.com

SERVICES CIVIQUES

Amélie Fougerey & Ambre Ménard

STAGIAIRE COMMUNICATION

Chloé Poittevin

07 49 45 70 43 - 09 80 75 44 89

12 Chemin des Amoureux

35400 Saint-Malo

